



MANUAL DE RETORNO ÀS AULAS SEMIPRESENCIAIS

Servidores, equipe
terceirizada e bolsistas

OUTUBRO/2021

Caro(a) colega

Este manual destina-se a ajudá-lo e esclarecê-lo acerca da organização escolar para o retorno semipresencial no Colégio de Aplicação (CA).

O CA tem trabalhado na garantia de dois princípios: o pedagógico e o sanitário. O pedagógico busca assegurar acesso à educação básica de qualidade a todos os estudantes do Colégio de Aplicação da UFSC, independentemente da modalidade de ensino (não presencial ou semipresencial). Já o sanitário busca proporcionar o máximo de segurança sanitária a toda comunidade escolar do Colégio de Aplicação da UFSC.

As instruções aqui contidas são fruto de documentos institucionais recentes, portarias e decretos oficiais, sendo obrigatório o cumprimento por todos da comunidade escolar (alunos, servidores e famílias).

Para que tenhamos um retorno seguro, a colaboração de todos é importantíssima. São vidas que dependem de cuidados individuais e coletivos.

Covid-19

A Covid-19 é uma infecção respiratória aguda causada pelo coronavírus SARS-CoV-2, potencialmente grave, de elevada transmissibilidade e de distribuição global.

Sua transmissão se dá de pessoa para pessoa através das gotículas de saliva que saem quando falamos, tossimos ou espirramos ou ainda quando tocamos em superfícies contaminadas.

Os sintomas principais são febre, cansaço e tosse seca. Alguns pacientes podem apresentar dores, congestão nasal, dor de cabeça, conjuntivite, dor de garganta, diarreia, perda de paladar ou olfato, erupção cutânea na pele ou descoloração dos dedos das mãos ou dos pés.

Esses sintomas geralmente são leves e começam gradualmente. Algumas pessoas evoluem para a forma grave da doença e óbito.

Por isso é de suma importância que sigamos todos os cuidados e recomendações.

Orientações gerais

1- Leia o Plano de Contingência do CA e participe das ações de formação e capacitação sobre os temas relacionados. Aproveite para tirar suas dúvidas nesses espaços ou as encaminhe para os membros da comissão (placon.ca@contato.ufsc.br).

2- Reconheça os principais **sintomas da Covid-19** (tosse, febre, falta de ar, perda do olfato e paladar, congestão nasal, coriza, dores musculares, dor de cabeça, manchas pelo corpo, diarreia, vômitos).



3- Permaneça atento à sua saúde e a de seus familiares e contatos próximos. Qualquer trabalhador que apresente **sinais ou sintomas gripais sugestivos da COVID-19 ou convive com pessoas com suspeita ou com diagnóstico da COVID-19, deve ficar em casa.**

4- Havendo suspeita ou confirmação da Covid-19, siga as orientações:

<https://prodegespcoronavirus.ufsc.br/servidor-ou-funcionario-de-empresa-terceirizada-da-ufsc-com-caso-suspeito-ou-confirmado-de-covid-19/>

5- Todos os casos suspeitos e confirmados também devem ser **comunicados ao Serviço de Enfermagem** do CA/UFSC (enfermagem.ca@contato.ufsc.br) e à **Chefia Imediata**.

6- Utilize o EPI (Equipamento de Proteção Individual) fornecido pela instituição ou empresa.

7- O uso da máscara é obrigatório em todo o espaço escolar e durante o trajeto casa/escola, escola/casa.

8- Caso observe o descumprimento da medida anterior, **comunique** o Setor de Enfermagem ou a Direção da escola.



Como podemos nos proteger e proteger o outro?

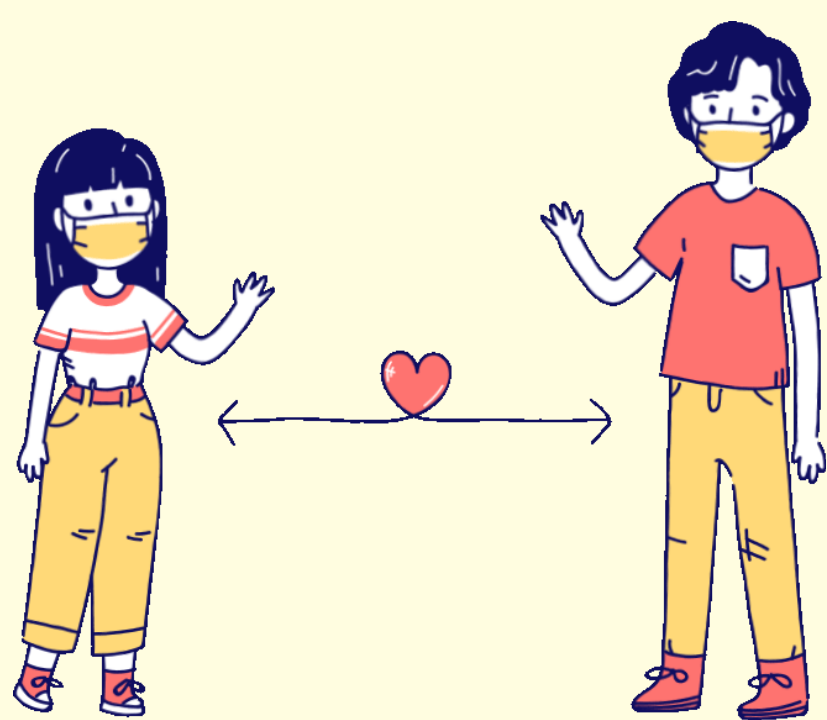
Vacinação



Máscara



Distanciamento



Rastreamento de casos



Testagem em massa



Higiene das mãos e dos ambientes

Uso da máscara

Assista ao vídeo institucional:



<https://youtu.be/CzQH4SXbD7k>



Higienização das MÃOS

Lavagem das mãos com água e sabão



Higienização das mãos com álcool em gel 70%

Realize o mesmo procedimento da figura anterior colocando uma quantidade equivalente a 1 moeda de 1 real.

Etiqueta da tosse

Evita a contaminação da mão e a disseminação de aerossóis no ambiente



Ao tossir ou espirrar, **NÃO** use as mãos - elas são uns dos principais veículos de transmissão de doenças



Na falta de um lenço, use a parte interna do braço, na área superior das mangas da roupa



Cubra a boca e o nariz com um lenço de papel quando tossir ou espirrar, e descarte o lenço usado no lixo



Higienize as mãos com frequência e **SEMPRE** após tossir ou espirrar

Não retirar a máscara para tossir ou espirrar, mesmo que esteja sozinho no ambiente.

Antes de ingressar na escola saiba que:

- Haverá entrada específica para os estudantes dos anos iniciais, anos finais e ensino médio. Docentes, técnicos, trabalhadores terceirizados e estagiários deverão entrar pelo acesso principal em horários que não coincidam com a entrada ou saída de estudantes;
- Utilize o crachá para ser devidamente identificado;
- A escola deverá garantir a permanência de pelo menos um trabalhador na portaria durante todo o expediente da escola, bem como nos outros acessos durante horário de entrada e saída dos estudantes;
- Deve-se limitar o acesso à escola mediante agendamento prévio de horários, com identificação e autorização pela portaria. Essa medida é importante para que tenhamos controle na identificação do caso índice e contatos, caso tenhamos algum caso positivo da Covid-19 no CA/CED/UFSC;
- Por esse motivo, priorize os atendimentos às famílias de maneira remota;
- Não será permitido permanência de pessoas externas - inclusive familiares - na parte interna do Colégio, mesmo em espaços abertos;
- As atividades com público externo devem ser realizadas remotamente. Entende-se por público externo estudantes do ensino superior que não atuam como estagiários no CA/CED/UFSC, famílias e a comunidade em geral.

Cuidados em sala de aula, de setor e disciplina

- Mesmo na ausência de outras pessoas na sala, **não retire sua máscara**. Quando for retirar para se alimentar ou hidratar, esteja sozinho e em ambiente ventilado;
- Para falar: certifique-se do **uso da máscara pff2** fornecida pela Administração Central e a sua **colocação adequada no rosto** de acordo com as instruções do vídeo <https://youtu.be/CzQH4SXbD7k>;
- Certifique-se do **distanciamento de 1,5m** no mínimo das pessoas que estão no mesmo ambiente, o que corresponde à distância aproximada de dois passos;
- Evite fazer refeições ou lanches em locais fechados. **No horário do almoço, utilizar as mesas disponíveis no galpão;**
- Para comer, aguarde o momento do seu intervalo, verifique o distanciamento mínimo de 1,5m das pessoas presentes. Retire a máscara, higienize as mãos com álcool e coma. Após a alimentação, higienize as mãos novamente e coloque a máscara de forma adequada.

Cuidados em sala de aula, de setor e disciplina

- Organize previamente entre sua equipe **escalas e rodízios** para uso das salas;
- Mantenha o ambiente arejado, com janelas e portas abertas e não utilize ar-condicionado e ventilador;
- Respeite a indicação de **lotação máxima** dos espaços que estará fixada na parede;
- Antes de iniciar e após encerrar suas atividades, certifique-se que a sala possui frascos ou dispenseres de álcool 70% devidamente **abastecidos** para o uso. **Caso observe a falta, comunique alguém do setor de limpeza para o abastecimento;**
- Não compartilhe objetos pessoais e **higienize com álcool 70% objetos e materiais de uso comum** (controles, teclado, mouse, telefone, etc.);
- Segundo os últimos estudos científicos, a contaminação por superfícies é muito baixa. Então, impressos podem ser distribuídos e recebidos entre aluno-professor com o cuidado de **higienizar as mãos antes e após o manuseio**, como já fazemos ao tocar em objetos ou superfícies de uso comum.

Cuidados em sala de aula, de setor e disciplina

- Está vedado o uso de espaços e salas do CA para confraternizações de quaisquer natureza;
- Para beber água durante a aula, professores devem realizar próximo ao corredor. Entre os alunos, **autorizar um por vez** de modo que não haja outra pessoa na sala tomando água ao mesmo tempo. Isso evita que haja mais de uma pessoa simultaneamente sem máscara no mesmo espaço;
- Para ir ao banheiro, é ideal que o professor aguarde o momento do seu intervalo. Caso tenha mais outra pessoa no banheiro, certifique-se do distanciando mínimo de 1,5m, evitando conversa desnecessária;
- Alunos devem ser liberados ao uso do banheiro **um por vez** durante os horários de aula, para evitar aglomerações durante o intervalo. Os mais novos devem ser acompanhados por algum bolsista, preferencialmente.

Casos suspeitos ou confirmados na escola, o que fazer?

- Diante de algum **caso suspeito de Covid**, notifique o Serviço de Enfermagem e encaminhe o aluno ou profissional com seus pertences para atendimento na área de isolamento Covid-19;
- O Serviço de Enfermagem fará o atendimento, **notificará a Vigilância Epidemiológica** de Florianópolis e fará o contato com a família para que se busque o aluno imediatamente. Caso for bolsista ou profissional do Colégio, este será liberado das atividades e deverá procurar atendimento médico;
- A enfermagem conduzirá os casos de acordo com o recomendado pela Vigilância Epidemiológica publicado na nota de orientação de 08 de outubro de 2021 **"Conduta nos Estabelecimentos de Ensino Frente a Casos Suspeitos ou Confirmados de COVID-19"**.

PLANO DE CONTINGÊNCIA PARA O RETORNO DAS AULAS PRESENCIAIS

Colégio de Aplicação/ UFSC

Florianópolis, maio de 2021





Dúvidas ou sugestões:

placon.ca@contato.ufsc.br
enfermagem.ca@contato.ufsc.br

Serviço de Enfermagem:
3721 3575